

TORNIQUETE MINIBLOQUEO BQC



MANUAL TÉCNICO

Índice

1. Presentación.....	3
2. Características técnicas del torniquete	4
3. Características básicas.....	5
4. Mecanismo.....	6
5. Instalación.....	7
6. Conexiones eléctricas y electrónicas	9
7. Mantenimiento.....	10
8. Lubricantes y adhesivos	11
9. Mantenimiento preventivo	11
10. Lista de Ítems de Repuesto	12
11. Explotado Minibloqueo BQC (Modelo Estándar).....	13
12. Lay-Outs y Dibujos Técnicos	14
13. Garantía	15

1. Presentación

Wolpac, empresa especializada en sistemas de control de acceso, se enorgullece de ser reconocida en el mercado por la funcionalidad y eficiencia de sus productos, cuyas cualidades y garantía técnica están ahora a su disposición.

En este manual se describen las principales características del Torniquete **Minibloqueo BQC**, la forma en que debe instalarse, así como las precauciones que deben tomarse para el correcto funcionamiento del equipo. Por favor, lea atentamente antes de iniciar cualquier tipo de operación para asegurar un rendimiento completo y total del producto.

¡Asegúrate de que la versión de este manual sea la más actualizada! Porque **Wolpac** se reserva el derecho de hacer cualquier cambio en este documento, o en las especificaciones técnicas del producto sin previo o posterior aviso a ninguna entidad.

Se pueden obtener más aclaraciones a través de la división de apoyo técnico ejercida por nuestro afiliado **ATA SERVICE**.

Sitio web: www.wolpac.com/assistenciatecnica

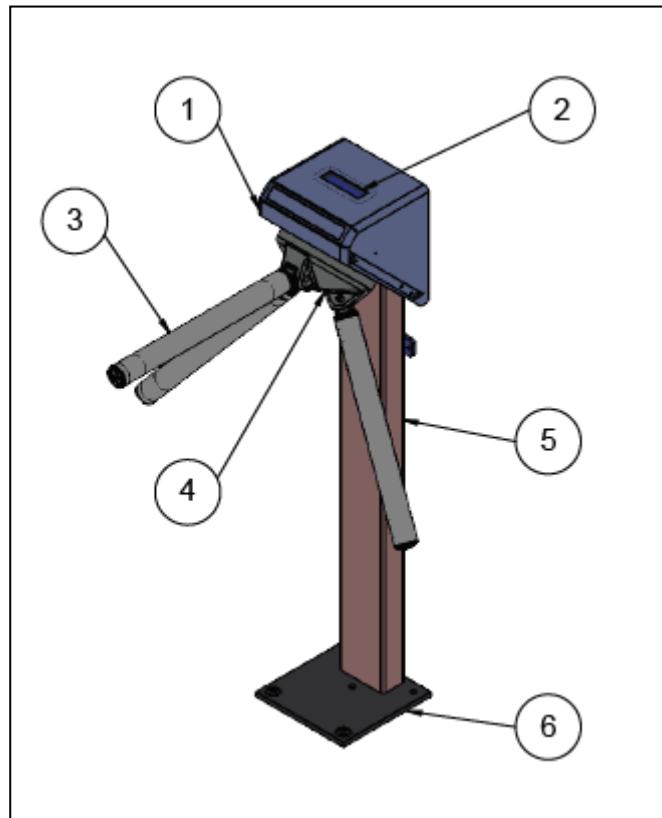
Sea bienvenido a la tecnología **Wolpac**.

2. Características técnicas del torniquete

- Estructura reforzada de acero al carbono pintada con pintura epoxi en polvo resistente a los golpes, las vibraciones y los elementos ácidos y alcalinos;
- Caja de acero al carbono pintado o acero inoxidable cepillado;
- Brazos de acero inoxidable AISI 304;
- Dispositivo anti-retorno del tipo disco-torniquete, bloqueado por un trinquete anti-retorno, con capacidad para soportar torques pesados de hasta 2000 Nm;
- Bloqueo de giro por sistema de desbloqueo o bloqueo;
- Pictograma de funcionamiento con LED de alto brillo (opcional);
- Sistema de caída de brazo de emergencia;
- Contador LED de alto brillo;
- Todas las partes son intercambiables;
- Temperatura de trabajo: -10 a 55°C;
- Peso aproximado de 20 Kg.

3. Características básicas

Visión general



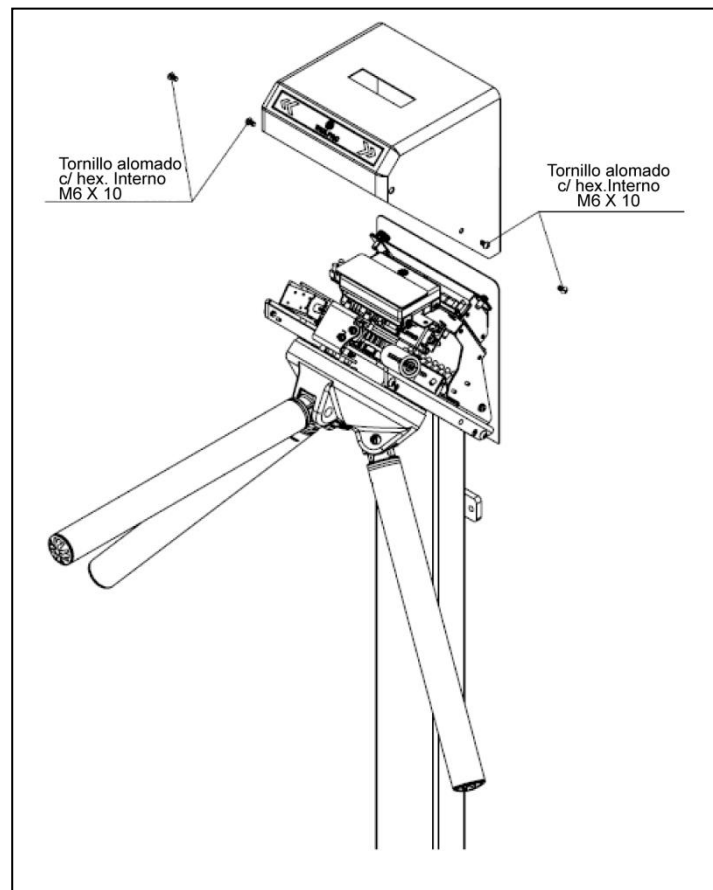
Leyenda:

- 1 - Caja
- 2 - Contador LED
- 3 - Brazos de acero inoxidable
- 4 - Cabezal
- 5 - Pedestal
- 6 - Base de fijación

4. Mecanismo

Se encuentra en la parte superior del pedestal de torniquete, el mecanismo se retira de la parte superior quitando la caja, donde se fija con cuatro tornillos Allen tipo M6.

- Dispositivo anti-retorno de tipo disco-torniquete, bloqueado por un trinquete anti-retorno, con capacidad para torques pesados de hasta 2000 N.
- Mecanismo rodamiento con eje central de acero aleado SAE 8640, resistente a la tracción y a la torsión.
- Leva de reposo, que determina los puntos de parada a través de un sistema que utiliza resortes y esferas.
- Cabezal de aluminio mecanizado, tiene hendiduras internas enchavetadas por el proceso de mecanizado CNC para evitar la fuga angular del posicionamiento del brazo del torniquete.
- Brazos en tubo de acero inoxidable AISI 304 con refuerzos de acero fijados en el cabezal, bloqueados por tornillos de bloqueo sin cabeza de difícil acceso;
- Sus componentes reciben tratamientos de superficie que proporcionan durabilidad y resistencia a la corrosión, tratamientos como la bicromatización y pintura epoxi en polvo.



5. Instalación

El Minibloqueo debe instalarse cerca de una balaustre curvo horizontal para evitar la evasión de ingresos causada por billetes no pagados, como se indica en el punto **5.4**.

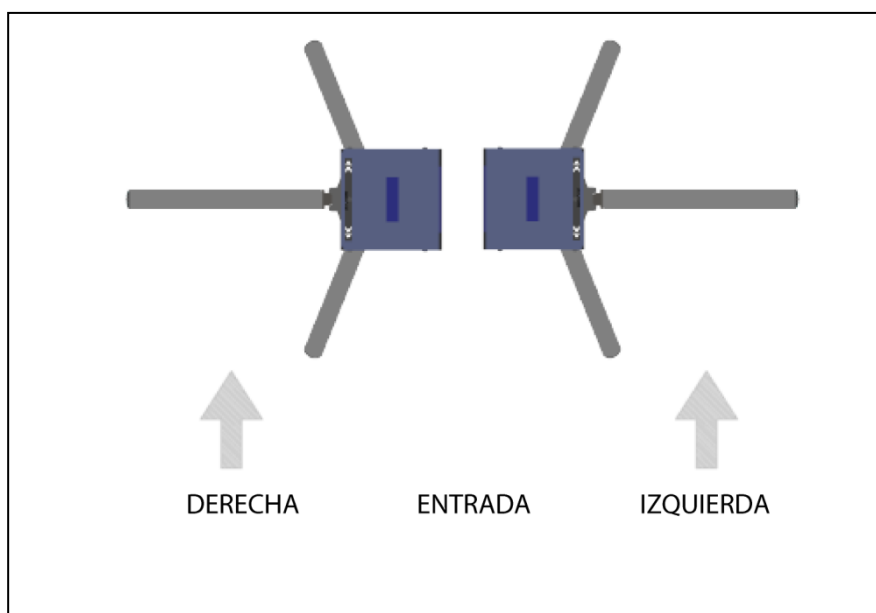
5.1. Preparación para la instalación del equipo en el suelo:

- Estudio de los suelos para la fijación (madera, aluminio, etc.).
- Estudio de la disposición del equipo (derecha/izquierda).
- Preparación del paso de los cables eléctricos (energía y comunicación).
- Perforación del suelo siguiendo las orientaciones descritas en el procedimiento que se describe a continuación.

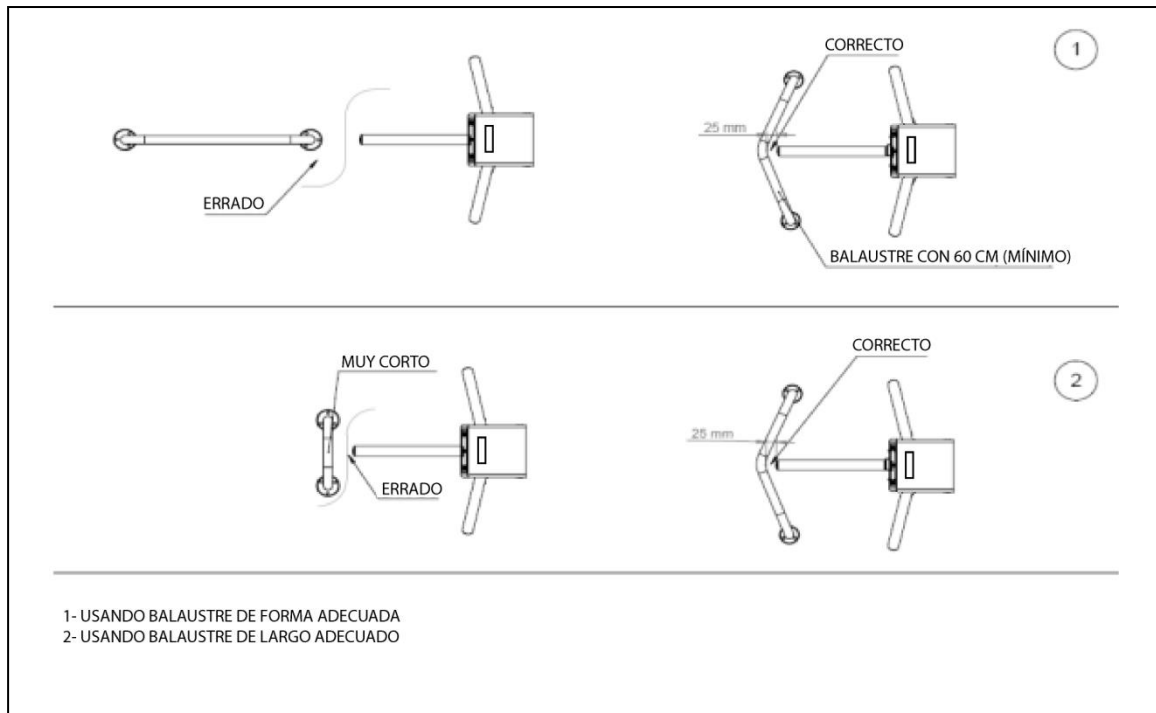
5.2. Procedimiento de perforación y fijación del equipo:

- Marque la perforación.
- Perforar con una broca de \varnothing 9 mm.
- Coloque el equipo en el lugar de instalación e inserte los tornillos, tuercas y arandelas manualmente.
- Apretar con la ayuda de una llave de dado de $\frac{1}{2}$ ".
- Compruebe que el equipo fijo está firme en su lugar de instalación.

5.3. Posición de instalación:



5.4. Instrucciones de instalación

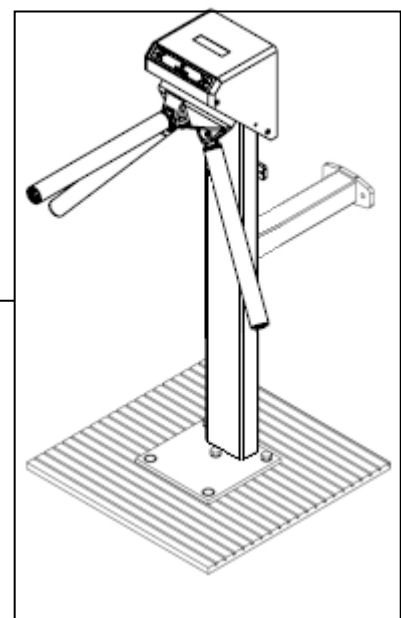
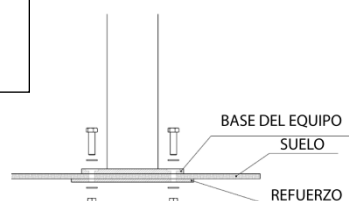
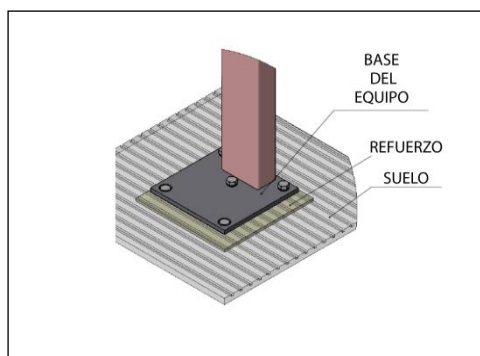


¡Nota!

En el caso de las instalaciones embarcadas, se debe proporcionar una contrabase justo debajo del suelo en una placa de acero de 6,35 mm de grosor con un área 20% mayor que la base del minibloqueo.

En los vehículos, utilice siempre tornillos con tratamientos anticorrosivos, ya que el suelo está sujeto a la acción de oxidantes.

En caso de problemas de fijación, utilice soportes auxiliares apoyados en otras partes del vehículo.

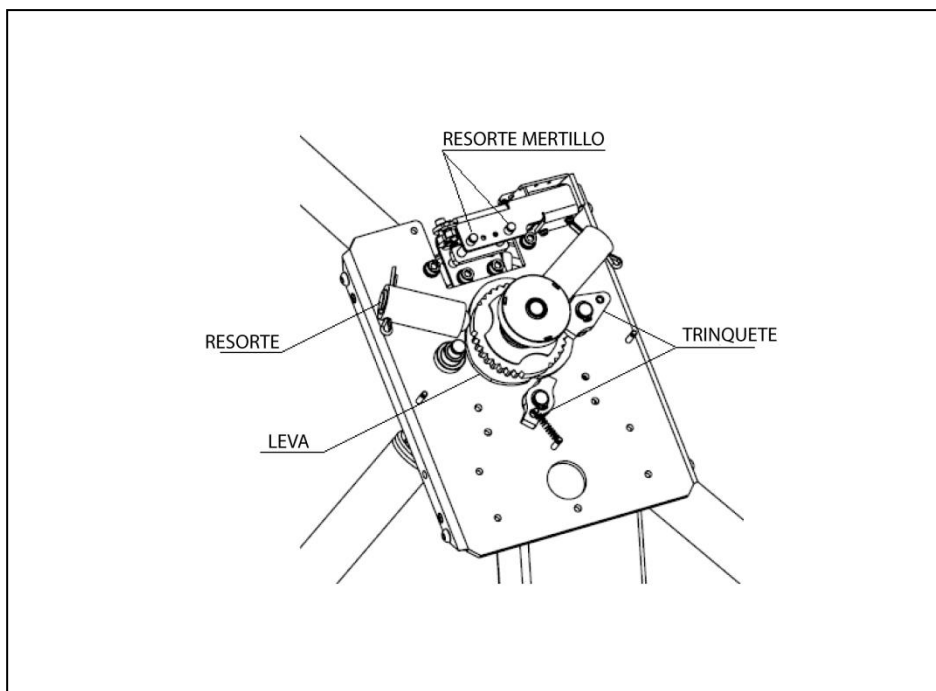


7. Mantenimiento

Las operaciones que se describen a continuación deben realizarse cada 6 meses o 120.000 ciclos, lo que ocurra primero, y pueden alterarse según la intensidad del flujo de personas.

- Verificar si el giro se produce sin problemas, observando la acción del resorte y de la esfera.
- Observe si los componentes de cierre como el disco torniquete y los trinquetes de bloqueo no tienen un desgaste excesivo.
- Comprobar que el eje y el buje del balancín giran cuando la leva se mueve.
- Comprobar si la caída del martillo ocurre correctamente, notando la acción del resorte
- En este mecanismo hay algunas partes que requieren un cuidado especial y, si es necesario, engrasar los elementos mecánicos como la leva, los pasadores del trinquete, etc., para que haya un correcto funcionamiento del mismo.
- Observe si todos los tornillos y tuercas están apretados y bloqueados.
- Compruebe que todos los cables estén conectados y posicionados de forma que no se dañe el accionamiento de las partes móviles del equipo.
- Proceda con las pruebas eléctricas comprobando los sensores y otros elementos electrónicos.

Principales puntos de engrase



NOTA:

En cada intervención se deberá limpiar para eliminar el polvo y cualquier cuerpo extraño de las partes internas del equipo.

Para la eliminación de residuos, utilice franela seca (o tela que no suelte pelusa). No utilice bencinas, disolventes, ácidos u otros productos químicos agresivos, ni esponjas de acero o de estopa en la limpieza del equipo.

8. Lubricantes y adhesivos

Para evitar el desgaste prematuro de las piezas del equipo sujetas a la acción abrasiva y a la corrosión, se recomiendan las siguientes aplicaciones de lubricante y justo debajo de la aplicación de los adhesivos para tornillos y tuercas:

Lubricante	Utilización
Grasa lubricante MP2	<ul style="list-style-type: none"> • Pasadores de los trinquetes • Túnel de Esfera • Resortes • Resorte y martillo • Pasados del BQC
Adhesivos	Utilización
Permabond HH 120 (Alto Torque)	<ul style="list-style-type: none"> • Fijación de tornillos u otros elementos rosqueados que no tengan prevista su remoción
Permabond HH 115 (Medio Torque)	<ul style="list-style-type: none"> • Fijación de tornillo u otros elementos enroscados que deben ser retirados para mantenimiento

9. Mantenimiento preventivo

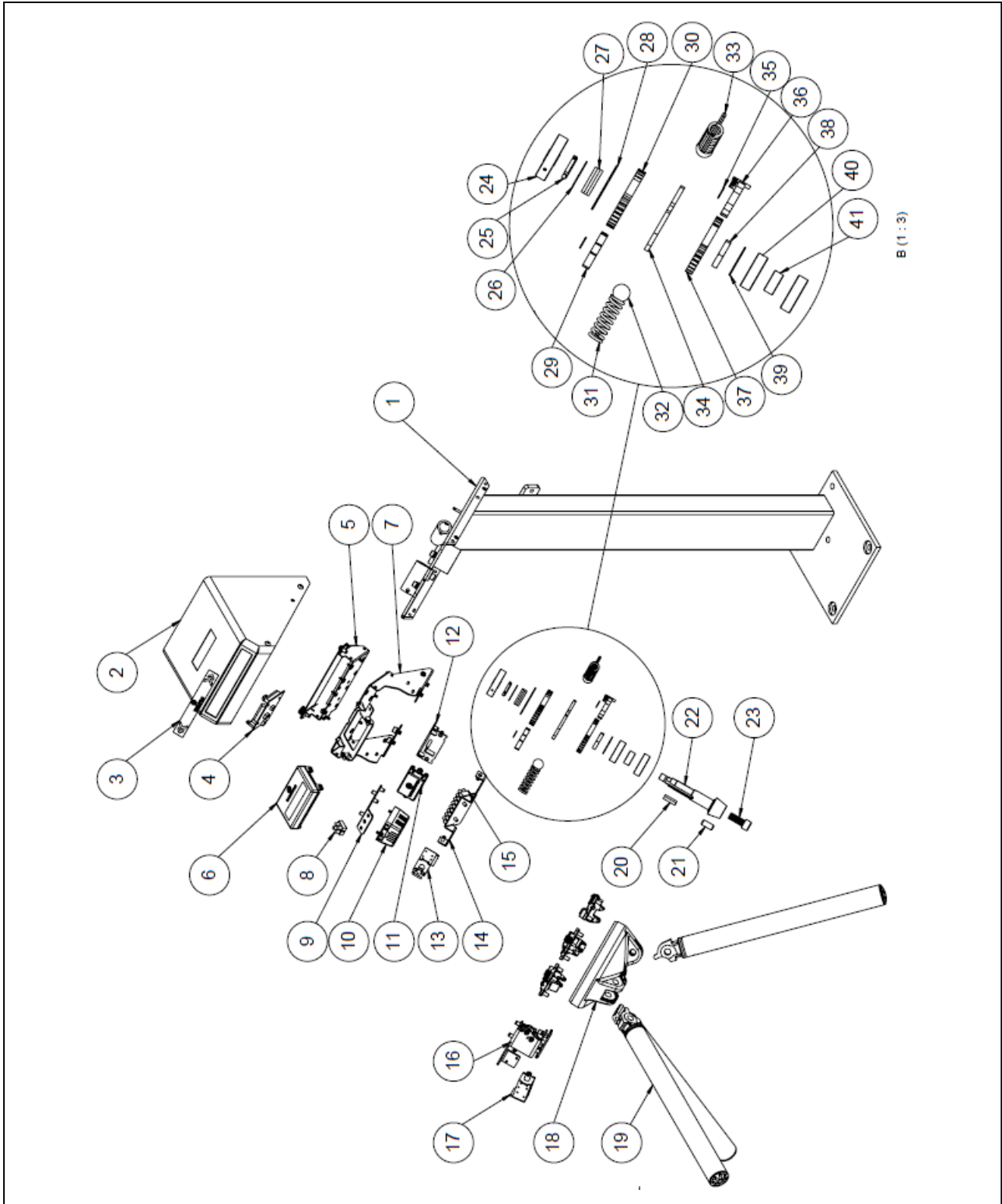
Se estima que un mínimo de 20.000 usuarios por mes en condiciones normales de uso:

	Cantidad de Ciclos (en Millares)				
	250	500	1000	2000	5000
Resortes		X			
Solenoide			X		
Rodamientos				X	
Lubricación	X				
Kit Sensor					X
Trinquetes de		X			

10. Lista de Ítems de Repuesto

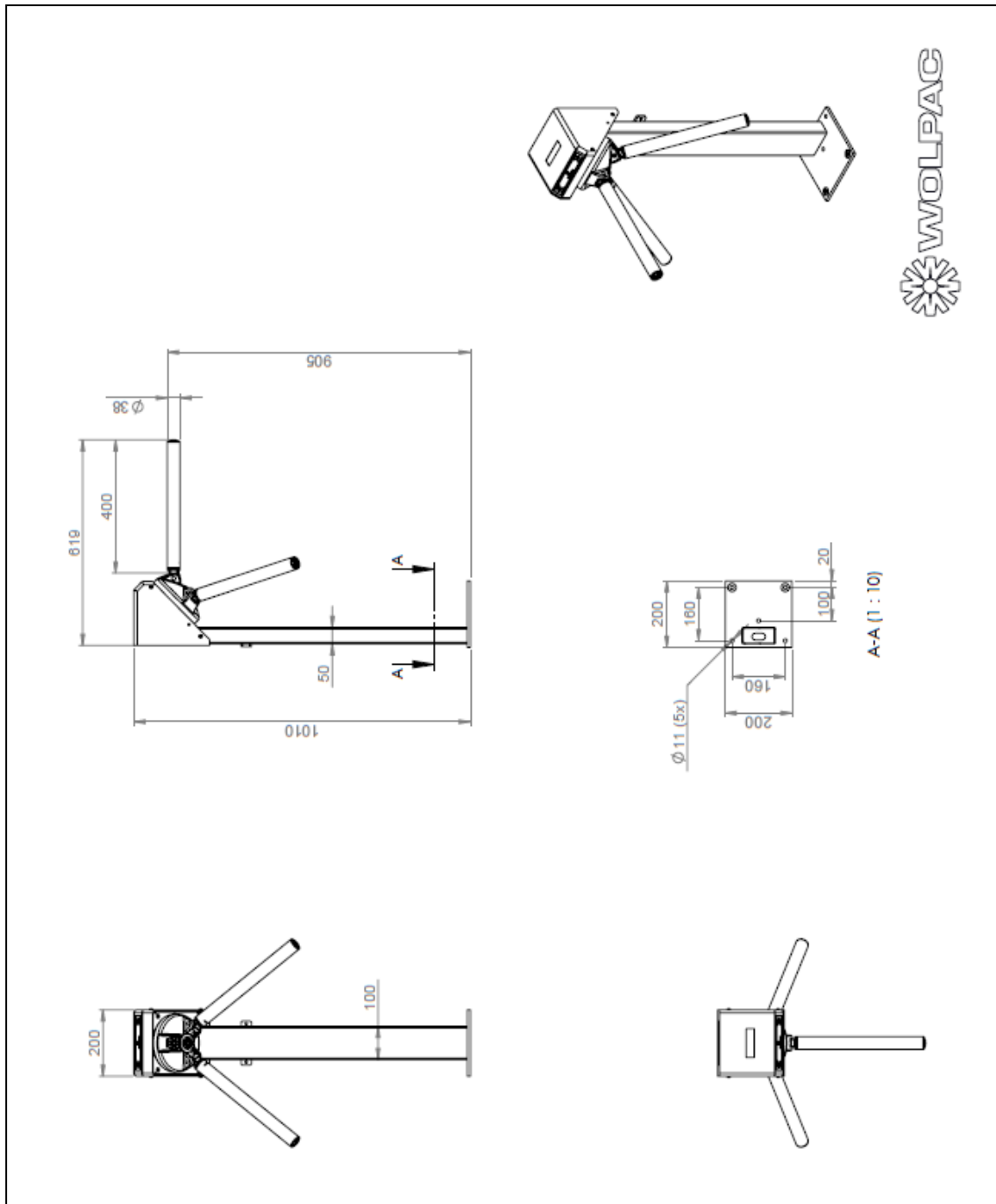
1	1	CONJUNTO PEDESTAL MB CON BQC	28180
2	1	SUBCONJ. CAJA MB BIDIREC. + REL. DIGITAL	30481
3	1	ETIQUETA WOLPAC DE LA CAJA	06191
4	1	TARJETA PCCS IV C/ CABLES	23605
5	1	CONJ. SOPORTE DE LA PLACA Y CONVERTOR	28170
6	1	CONTADOR DIGITAL	28217
7	1	SOPORTE DE LOS COMPONENTES ELECTRÓNICOS	28447
8	1	BARRA CONECTORA 2 VÍAS	4428
9	1	CONJ. SOPORTE DE LA CAJA DE LA PLACA PWQB	28449
10	1	TARJETA PWQB - PLACA WOLPAC CAÍDA DEL BRAZO	28048
11	1	CONJ. SENSOR PWSG (CONSULTAR CÓDIGO DE LA CONFIG.)	-
12	1	CONJ.SOPORTE DE LA PLACA PWSG	28176
13	1	SOLENOIDE 025 24V; 0,35A; PL100% MINIBLOQUEO TRAB.	18946
14	1	CONJ. SOPORTE DE LA REGLA DE BORNES	28179
15	1	BORNERA 8 VÍAS	00428
16	1	CONJ. ACCIONADOR DEL DESARME DEL B.Q.C.	28234
17	1	SOLENOIDE 025 12V; 1,5A; PL100% - NUEVA WOLMAX	18901
18	1	CONJ. CABEZAL BQC 45° - MB	28757
19	3	CONJ. BRAZO BQC 45° MB - 418 mm	28754
20	1	CHAVETA PARALELA CUADRADA	05920
21	1	CHAVETA CILÍNDRICA Ø10 X 23mm	19983
22	1	EJE CENTRAL C/ PROLONGADOR	19982
23	1	TORNILLO DIN912 CABEZA CILÍNDRICA C/ HEX.	24040
24	1	LEVA ACCIONADORA DEL CONTADOR DIGITAL EN LED / PWSG - MB	28186
25	1	TUERCA DE FIJACIÓN KM3	06559
26	1	ARANDELA DE TRABA MB 3.0	05936
27	3	ESPACIADOR DEL COJINETE SLIM STANDARD	10063
28	1	ESPACIADOR DEL TORNQUETE MB	05740
29	1	CUERPO DEL TRINQUETE DE BLOQUEO MENOR (WS)	06894
30	1	TORNQUETE DE 8 DIENTES (MB/WS)	05830
31	2	RESORTE DEL TÚNEL DE LA ESFERA DE 3/4" MB	04646
32	2	ESFERA DE ACERO CROMO CLASE 3 3/4"	00367
33	2	CONTRAPERNO ZINCADO 3/16" x 1/2"	08901
34	1	LEVA MINIBLOQUEO LIGHT	13168
35	2	ANILLO DE RETENCIÓN E-11	00335
36	1	SUBCONJ. TRINQUETE MB.	05737
37	1	TORNQUETE LOUCA 3 CHAVETAS (MB LIGHT)	09849
38	1	TUERCA HEXAGONAL M20 x 1 (31,75 x 6)	03657
39	1	ARANDELA DE TRABA MB 4.0	05938
40	2	RODAMIENTO 6004ZZ	00388
41	1	ESPACIADOR DE LOS RODAMIENTOS (BQC)	07705
ítem	CT.	Denominación	Cód. Wolpac

11. Explotado Minibloqueo BQC (Modelo Estándar)



12. Lay-Outs y Dibujos Técnicos

Dimensiones Generales



13. Garantía

I - Este producto está garantizado por Wolpac - Sistemas de Controle Ltda. por un período de 365 días (garantía limitada), contra cualquier defecto de material o fabricación, siempre que se cumplan las siguientes condiciones:

- a) Para que la garantía sea válida, es esencial que el producto mantenga sus sellos intactos y que su etiqueta de identificación no muestre signos de violación.
- b) El período de garantía se contará a partir de la fecha de entrega del producto al primer comprador, incluso si el producto se transfiere a un tercero, por lo que es necesario presentar el documento fiscal.
- c) En los primeros 90 (noventa) días del período de garantía, los costos de las piezas y los servicios de reparación deben realizarse en los Centros de Servicio Técnico Autorizados Wolpac. Para el período restante, sólo se cubren los costos de las piezas que eventualmente deban ser reemplazadas para la reparación del producto, excluyendo los costos relacionados con los servicios de reparación (mano de obra), el retiro del producto (envío y devolución) y la locomoción y estadía del técnico especializado.
- d) Los productos enviados a los Centros Autorizados deben estar empaquetados de tal manera que se garantice su integridad física, y los gastos de envío y devolución son responsabilidad del cliente.
- e) Los productos enviados a los Centros Autorizados deben ir acompañados de una breve descripción del problema presentado.
- f) Wolpac no se hace responsable de ninguna pérdida o daño causado al propietario del producto, durante el período en que éste se mantiene.
- g) Las partes reemplazadas serán propiedad de Wolpac.

II - Esta garantía será nula y sin efecto, los defectos causados por:

- a) Mal uso o error en el funcionamiento del producto.
- b) Mantenimiento y/o alteración del producto no aprobado previamente por el Centro de Servicio Técnico Autorizado Wolpac.
- c) Servicios de instalación, desinstalación y reubicación del producto no autorizados por Wolpac.
- d) Choques y/o picos de tensión en la red eléctrica típicos de algunas regiones, para los cuales se deben utilizar dispositivos estabilizadores para su corrección.
- e) Casos fortuitos y fuerza mayor.
- f) Transporte del producto en un embalaje inadecuado.
- g) Robo o hurto.

Los Centros de Servicio Técnico Autorizados Wolpac cuentan con equipos para prestar servicios en el lugar de instalación de los productos, por los que se cobrarán tasas de servicio y, eventualmente, la ejecución de los servicios, según el tiempo relativo al período de garantía.

Ningún Distribuidor Autorizado o Centro de Servicio Técnico Wolpac está autorizado a modificar las condiciones aquí establecidas o a hacer otros compromisos en nombre de Wolpac.

WOLPAC CONTROLES EFICIENTES

Comercial y Fábrica

Rua Iijima, 554

Ferraz de Vasconcelos – SP – Brasil

Tel.: (5511) 4674-8000

www.wolpac.com.br